

DEWALT®

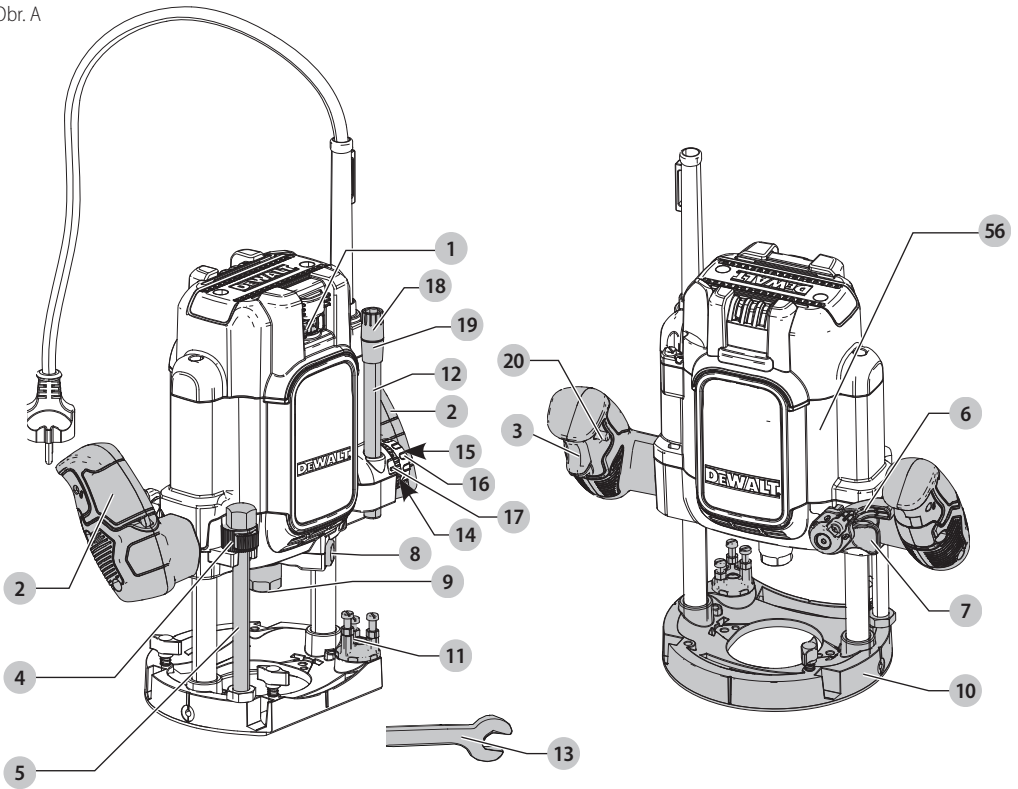
588784 - 01 CZ

Přeloženo z původního návodu

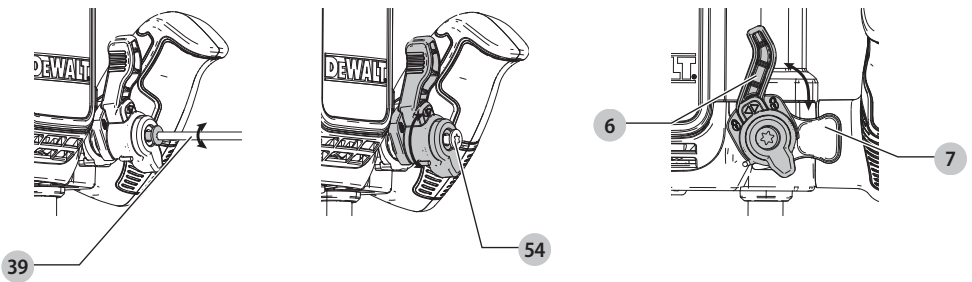
DWE625

DWE627

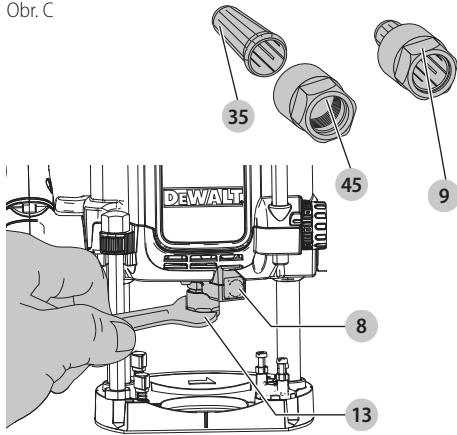
Obr. A



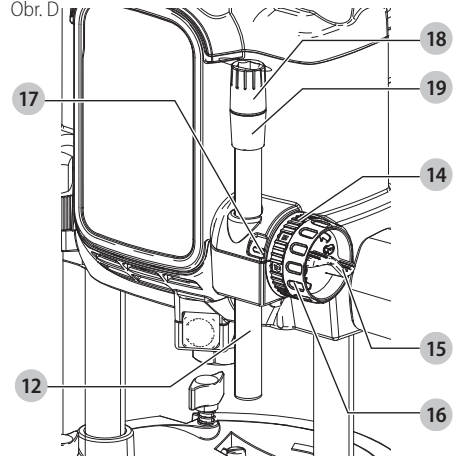
Obr. B



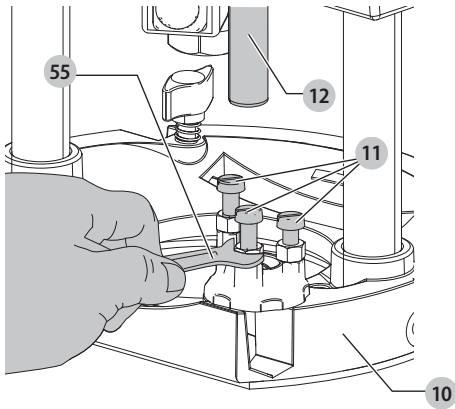
Obr. C



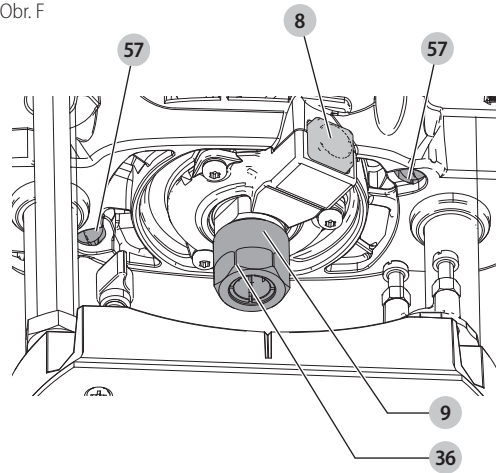
Obr. D



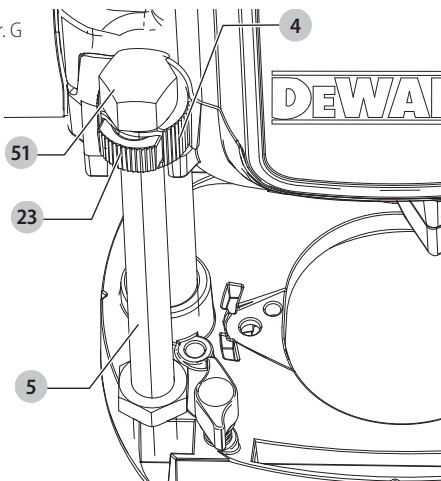
Obr. E



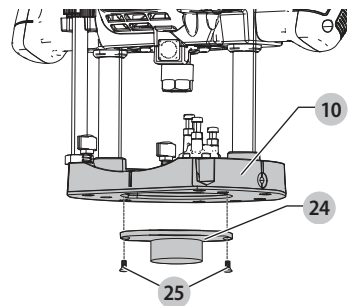
Obr. F



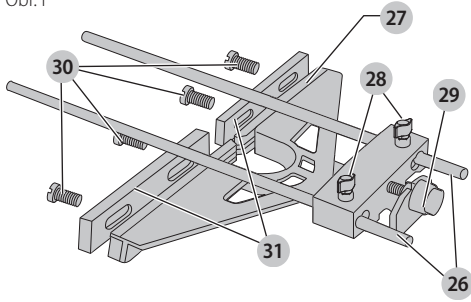
Obr. G



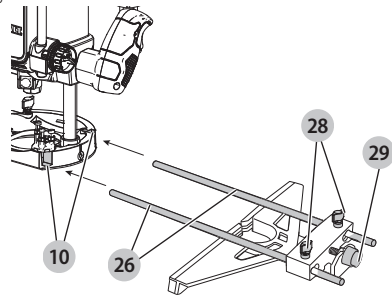
Obr. H



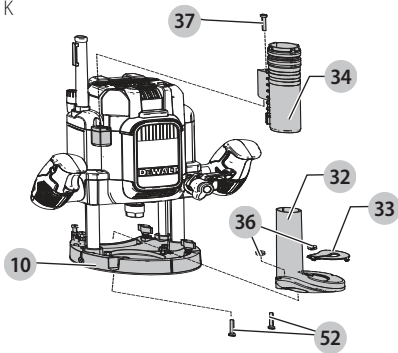
Obr. I



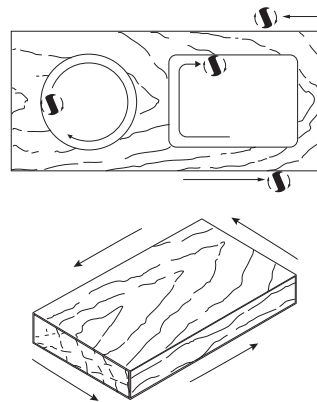
Obr. J



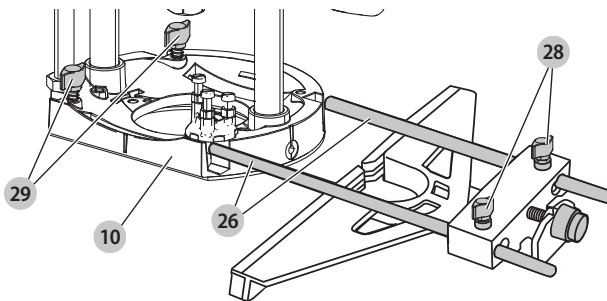
Obr. K



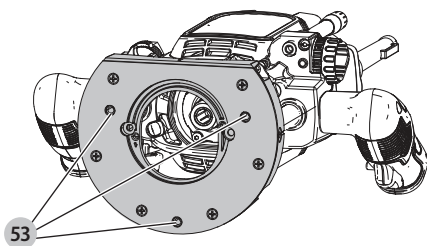
Obr. L



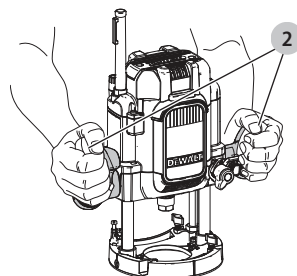
Obr. M



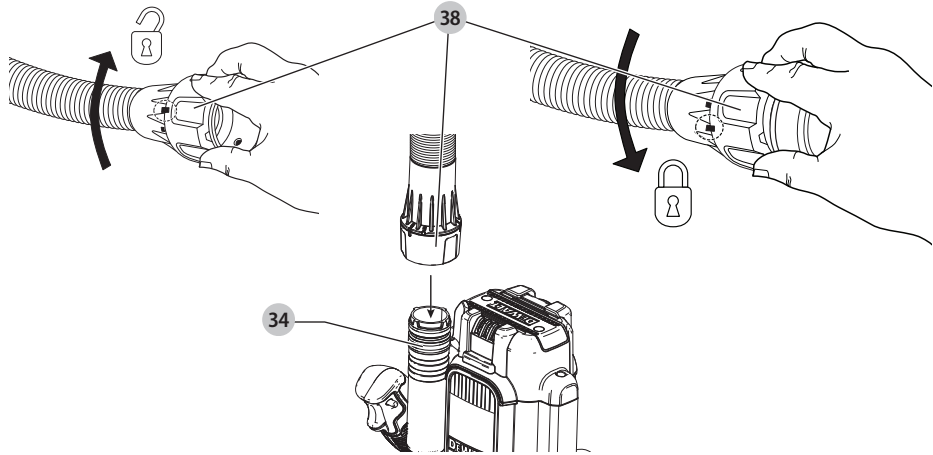
Obr. N



Obr. O

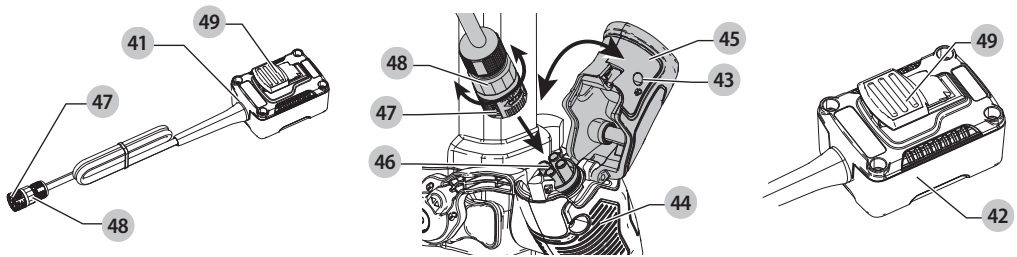


Obr. P

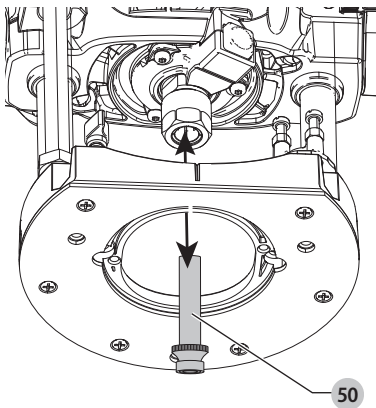


Obr. Q

(DWE627)



Obr. R



PONORNÁ FRÉZKA DWE625, DWE627

Blahopřejeme Vám!

Zvolili jste si nářadí značky DEWALT. Léta zkušeností, důkladný vývoj výrobků a inovace vytvořily ze společnosti DEWALT jednoho z nejspolehlivějších partnerů pro uživatele profesionálního elektrického nářadí.

Technické údaje

		DWE625	DWE625	DWE627
Napájecí napětí	V	115	230	230
Typ		1	1	1
Příkon	W	2 100	2 300	2 300
Otáčky naprázdno	min ⁻¹	9 000– 22 000	9 000– 22 000	9 000– 22 000
Základna frézy	mm	2 sloupky	2 sloupky	2 sloupky
Zdvih základny frézy	mm	80	80	80
Maximální průměr frézování	mm	50	50	50
Rozměr upínací kleštiny pro Evropu	mm	12	12	12
Rozměr upínací kleštiny pro Velkou Británii a Irsko	palce	1/2	1/2	1/2
Hmotnost	kg	6,1	6,1	6,2

Hodnoty týkající se hlučnosti a/nebo vibrací (prostorový vektorový součet) podle normy EN62841-2-17:

L _{PA} (hladina akustického tlaku)	dB(A)	94,2	95,1	95,1
L _{WA} (hladina akustického výkonu)	dB(A)	105,2	106,1	106,1
K (odchylka uvedené hodnoty týkající se hluku)	dB(A)	2,5	2,5	2,5

Hodnota vibrací a _{h,jw} =	m/s ²	4,1	3,1	3,1
Odchylka K =	m/s ²	0,31	0,31	0,31

Hodnoty vibrací a hluku uvedené v tomto dokumentu byly měřeny podle normalizovaných požadavků, které jsou uvedeny v normě EN62841 a mohou být použity pro srovnání jednoho nářadí s ostatním. Tyto hodnoty mohou být použity pro předběžný odhad hluku a vibrací působících na obsluhu.



VAROVÁNÍ: Deklarované hodnoty hlučnosti a/nebo vibrací se vztahují na určené standardní použití tohoto nářadí. Je-li ovšem nářadí použito pro různé aplikace s rozmanitým příslušenstvím nebo je-li prováděna jeho nedostatečná údržba, hodnoty hlučnosti a/nebo vibrací mohou být odlišné. Tak se může během celkové pracovní doby doba působení na obsluhu značně prodloužit.

Odhad míry působení hluku a/nebo vibrací na obsluhu musí počítat také s dobou, kdy je toto nářadí vypnuto, nebo kdy je v chodu naprázdno a aktuálně neprovádí žádnou práci. Během celkové pracovní doby se tak může doba působení na obsluhu značně zkrátit.

Zjistěte si další doplňková bezpečnostní opatření, která chrání obsluhu před účinkem hluku a/nebo vibrací, jako jsou: údržba nářadí a jeho příslušenství, udržování rukou v teple (týká se vibrací), organizace způsobů práce.

Prohlášení o shodě – EC

Směrnice pro strojní zařízení



DWE625, DWE627

Ponorná fréza

Společnost DEWALT tímto prohlašuje, že tyto výrobky popisované v části **Technické údaje** splňují požadavky následujících norem:

2006/42/EC, EN62841-1: 2015 + AC: 2015, EN62841-2-17: 2017.

Tyto výrobky splňují také požadavky směrnice 2014/30/EU a 2011/65/EU. Další informace vám poskytne zástupce společnosti DEWALT na následující adrese nebo na adresách, které jsou uvedeny na zadní straně tohoto návodu.

Níže podepsaná osoba je odpovědná za sestavení technických údajů a provádí toto prohlášení v zastoupení společnosti DEWALT.

Markus Rompel
Viceprezident technického oddělení, PTE- Europe
DEWALT, Richard-Klinger-Straße 11,
65510, Idstein, Germany
8. 9. 2021

PROHLÁŠENÍ O SHODĚ PŘEDPISY PRO DODÁVKY STROJNÍCH ZAŘÍZENÍ (BEZPEČNOST) Z ROKU 2008



PONORNÁ FRÉZKA DWE625, DWE627

Společnost DEWALT tímto prohlašuje, že tyto výrobky popisované v části Technické údaje splňují požadavky následujících norem:

Předpisy pro dodávky strojních zařízení (bezpečnost) z roku 2008, S.I. 2008/1597 (v platném znění), EN62841-1: 2015 + AC: 2015, EN62841-2-17: 2017.

Tyto výrobky splňují následující předpisy Velké Británie
Předpisy pro elektromagnetickou kompatibilitu, 2016, S.I. 2016/1091 (v platném znění).

Předpisy o omezení použití některých nebezpečných látek v elektrických a elektronických zařízeních 2012, S.I. 2012/3032 (v platném znění).

Další informace vám poskytne zástupce společnosti DEWALT na následující adrese nebo na adresách, které jsou uvedeny na zadní straně tohoto návodu.

Níže podepsaná osoba je odpovědná za sestavení technických údajů a provádí toto prohlášení v zastoupení společnosti DEWALT.

Karl Evans

Viceprezident oddělení pro profesionální elektrické nářadí EANZ
GTS
DEWALT UK, 270 Bath Road, Slough
Berkshire, SL1 4DX
England
8. 9. 2021



VAROVÁNÍ: Z důvodu omezení rizika zranění si přečtěte tento návod k obsluze.

Definice: Bezpečnostní pokyny

Níže uvedené definice popisují stupeň závažnosti každého označení. Přečtěte si pozorně návod k obsluze a věnujte pozornost těmto symbolům.



NEBEZPEČÍ: Označuje bezprostředně hrozcí rizikovou situaci, která, není-li jí zabráněno, **povede** k způsobení **vážného nebo smrtelného zranění**.



VAROVÁNÍ: Označuje potenciálně rizikovou situaci, která, není-li jí zabráněno, **může** vést k způsobení **vážného nebo smrtelného zranění**.



UPOZORNĚNÍ: Označuje potenciálně rizikovou situaci, která, není-li jí zabráněno, **může** vést k způsobení **lehkého nebo středně vážného zranění**.

POZNÁMKA: Označuje postup **nesouvisející se způsobem zranění**, který, není-li mu zabráněno, **může vést k poškození zařízení**.



Upozorňuje na riziko úrazu elektrickým proudem.



Upozorňuje na riziko vzniku požáru.

VŠEOBECNÉ BEZPEČNOSTNÍ POKYNY PRO PRÁCI S ELEKTRICKÝM NÁŘADÍM



VAROVÁNÍ: *Prostudujte si všechny bezpečnostní výstrahy, pokyny, obrázky a technické údaje uvedené pro toto nářadí. Nedodržení všech níže uvedených pokynů může vést k úrazu elektrickým proudem, k požáru nebo k vážnému zranění.*

VEŠKERÁ BEZPEČNOSTNÍ VAROVÁNÍ A POKYNY USCHOVEJTE PRO DALŠÍ POUŽITÍ

Termín „elektrické nářadí“ ve všech upozorněních odkazuje na vaše nářadí napájené ze sítě (je opatřeno napájecím kabelem) nebo nářadí napájené baterií (bez napájecího kabelu).

1) Bezpečnost v pracovním prostoru

- Pracovní prostor udržujte čistý a dobře osvětlený.**
Přeplněný a neosvětlený pracovní prostor může vést k způsobení úrazů.
- Neppracujte s elektrickým nářadím ve výbušném prostředí, jako jsou například prostory s výskytem hořlavých kapalin, plynů nebo prašných látek.**
V elektrickém nářadí dochází k jiskření, které může způsobit vznícení hořlavého prachu nebo výparů.
- Při práci s nářadím zajistěte bezpečnou vzdálenost dětí a ostatních osob.** Rozptylování může způsobit ztrátu kontroly nad nářadím.

2) Elektrická bezpečnost

- Zástrčka napájecího kabelu nářadí musí odpovídat zásuvce. Zástrčku nikdy žádným způsobem neupravujte. Nepoužívejte u uzemněného elektrického nářadí žádné upravené zástrčky.**
Neupravované zástrčky a odpovídající zásuvky snižují riziko způsobení úrazu elektrickým proudem.
- Nedotýkejte se uzemněných povrchů, jako jsou například potrubí, radiátory, elektrické sporáky a chladničky.** Při uzemnění vašeho těla vzrůstá riziko úrazu elektrickým proudem.
- Nevystavujte elektrické nářadí dešti nebo vlhkému prostředí.** Vnikne-li do elektrického nářadí voda, zvyšší se riziko úrazu elektrickým proudem.
- S napájecím kabelem zacházejte opatrně. Nikdy nepoužívejte napájecí kabel k přenášení nebo posouvání nářadí a netahejte za něj, chcete-li nářadí odpojit od elektrické sítě. Zabraňte kontaktu kabelu s mastnými, horkými a ostrými předměty nebo pohyblivými částmi.** Poškozený nebo zauzlený napájecí kabel zvyšuje riziko úrazu elektrickým proudem.
- Při práci s nářadím venku používejte prodlužovací kabely určené pro venkovní použití.** Použití kabelu pro venkovní použití snižuje riziko úrazu elektrickým proudem.

- f) **Při práci s elektrickým nářadím ve vlhkém prostředí musí být v napájecím okruhu použit proudový chránič (RCD).** Použití proudového chrániče RCD snižuje riziko úrazu elektrickým proudem.

3) Bezpečnost osob

- a) **Zůstaňte stále pozorní, sledujte, co provádíte a při práci s elektrickým nářadím pracujte s rozvahou. Nepracujte s elektrickým nářadím, jste-li unavení nebo jste-li pod vlivem drog, alkoholu nebo léků.** Chvilka nepozornosti při práci s elektrickým nářadím může vést k vážnému úrazu.
- b) **Používejte prvky osobní ochrany. Vždy používejte ochranu zraku.** Ochranné prostředky jako respirátor, neklouzavá pracovní obuv, přilba a chrániče sluchu, používané v příslušných podmínkách, snižují riziko poranění osob.
- c) **Zabraňte náhodnému spuštění. Před připojením zdroje napětí nebo před vložením baterie a před zvednutím nebo přenášením nářadí zkontrolujte, zda je spínač v poloze vypnuto.** Přenášení elektrického nářadí s prstem na spínači nebo připojení nářadí k napájecímu zdroji, je-li spínač nářadí v poloze zapnuto, může způsobit úraz.
- d) **Před spuštěním nářadí se vždy ujistěte, zda nejsou v jeho blízkosti klíče nebo seřizovací přípravky.** Seřizovací klíče ponechané na nářadí mohou být zachyceny rotujícími částmi nářadí a mohou způsobit úraz.
- e) **Nepřekázejte sami sobě. Při práci vždy udržujte vhodný postoj a rovnováhu.** Tak je umožněna lepší ovladatelnost nářadí v neočekávaných situacích.
- f) **Vhodně se oblékejte. Nenoste volný oděv nebo šperky. Dbejte na to, aby se vaše vlasy a oděv nedostaly do kontaktu s pohyblivými částmi.** Volný oděv, šperky nebo dlouhé vlasy mohou být pohyblivými díly zachyceny.
- g) **Pokud jsou zařízení vybavena adaptérem pro připojení odsávacího zařízení, zajistěte jeho správné připojení a řádnou funkci.** Použití těchto zařízení může snížit nebezpečí týkající se prachu.
- h) **Nedovoľte, aby častým používáním nářadí došlo k familiárnosti, abyste se stali samolibými a abyste ignorovali zásady bezpečnosti.** Bezstarostnost může způsobit vážné zranění během zlomku sekundy.

4) Použití elektrického nářadí a jeho údržba

- a) **Nepřetěžujte elektrické nářadí. Používejte pro prováděnou práci správný typ nářadí.** Při použití správného typu nářadí bude práce provedena lépe a bezpečněji.
- b) **Pokud nelze spínač nářadí zapnout a vypnout, s nářadím nepracujte.** Každé elektrické nářadí s nefunkčním spínačem je nebezpečné a musí být opraveno.
- c) **Před seřizováním nářadí, před výměnou příslušenství, nebo pokud nářadí nepoužíváte, odpojte zástrčku napájecího kabelu od zásuvky nebo z nářadí vyjměte baterii, je-li vyjímatelná.** Tato preventivní bezpečnostní opatření snižují riziko náhodného spuštění nářadí.

- d) **Pokud nářadí nepoužíváte, uložte jej mimo dosah dětí a zabraňte tomu, aby bylo toto nářadí použito osobami, které nejsou seznámeny s jeho obsluhou nebo s tímto návodem.** Elektrické nářadí je v rukou nekvifikované obsluhy nebezpečné.
- e) **Provádějte údržbu elektrického nářadí a příslušenství. Zkontrolujte vychýlení nebo zablokování pohyblivých částí, poškození jednotlivých dílů a jiné okolnosti, které mohou ovlivnit chod nářadí. Pokud je nářadí poškozeno, nechejte jej opravit.** Mnoho nehod bývá způsobeno zanedbanou údržbou nářadí.
- f) **Řezné nástroje udržujte ostré a čisté.** Řádně udržované řezné nástroje s ostrými řeznými břity jsou méně náchylné k zablokování a lépe se s nimi pracuje.
- g) **Elektrické nářadí, příslušenství, držáky nástrojů atd., používejte podle těchto pokynů a berte v úvahu podmínky pracovního prostředí a práci, kterou budete provádět.** Použití elektrického nářadí k jiným účelům, než k jakým je určeno, může být nebezpečné.
- h) **Udržujte rukojeti a všechny povrchy pro uchopení čisté a suché a dbejte na to, aby nebyly znečištěny olejem nebo mazivou.** Kluzké rukojeti a povrchy pro uchopení neumožňují bezpečnou manipulaci a ovladatelnost nářadí v neočekávaných situacích.

5) Servis

- a) **Svěřte opravu vašeho elektrického nářadí pouze osobě s příslušnou kvalifikací, která bude používat výhradně originální náhradní díly.** Tím zajistíte bezpečný provoz nářadí.

Bezpečnostní pokyny pro frézky

- a) **Držte toto elektrické nářadí pouze za izolované plochy, protože může dojít ke kontaktu frézy s vlastním napájecím kabelem.** Kontakt s „živým“ vodičem způsobí, že neizolované kovové části elektrického nářadí budou také „živé“, což může obsluze způsobit úraz elektrickým proudem.
- b) **Pro zajištění a upnutí obrobku k pracovnímu stolu používejte svorky nebo jiné vhodné prostředky.** Držení obrobku rukou nebo opření obrobku o část těla nezajistí jeho stabilitu a může vést k ztrátě kontroly.
- c) **Udržujte rukojeti suché a čisté a dbejte na to, aby nebyly znečištěny olejem a mazivou.** Tak bude zajištěna lepší ovladatelnost nářadí.
- d) **Držte nářadí pevně oběma rukama, abyste zvládli momentovou reakci při spuštění.** Při práci udržujte stále pevný úchop nářadí.
- e) **Udržujte ruce mimo prostor frézování a nevkládejte je pod základnu frézky. Ze žádného důvodu nikdy nesahajte pod obrobek.** Při frézování držte základnu frézky v pevném kontaktu s obrobkem.
- f) **Nikdy se nedotýkejte frézy ihned po ukončení práce. Může být extrémně horká.**
- g) **Než frézku odložíte, vždy se ujistěte, zda došlo k úplnému zastavení motoru. Je-li nářadí odloženo a jestliže se fréza stále otáčí, může dojít k zranění nebo k poškození.**

- h) **Před spuštěním motoru se ujistěte, zda není fréza v kontaktu s obrobkem.** Je-li fréza v kontaktu s obrobkem a dojde-li k spuštění motoru, může dojít k náhlému odskočení frézy a k následnému poškození nebo zranění.
- i) **Jmenovité otáčky frézovacího nástroje musí minimálně odpovídat maximálním otáčkám uvedeným na elektrickém nářadí.** Frézovací nástroje, které se otáčejí rychleji, než jsou jejich povolené maximální otáčky, se mohou zničit a rozlétnout na kusy.
- j) **Vždy dodržujte otáčky nástroje doporučené jeho výrobcem, protože některé konstrukce nástrojů vyžadují specifické otáčky z důvodu bezpečnosti nebo výkonu.** Nejszte-li si jisti správnými otáčkami nebo máte-li jakýkoli problém, obraťte se na výrobce nástroje.
- k) **Nepoužívejte v tomto nářadí frézy s průměrem větším než 50 mm (2").**

Zbytková rizika



VAROVÁNÍ: Doporučujeme vám používat proudový chránič s citlivostí minimálně 30 mA.

Přestože jsou dodržovány příslušné bezpečnostní předpisy a jsou používána bezpečnostní zařízení, určitá zbytková rizika nemožou být vyloučena. Tato rizika jsou následující:

- Poškození sluchu.
- Riziko zranění způsobeného odlétávajícími částicemi.
- Riziko popálení způsobeného kontaktem s horkým příslušenstvím, které se zahřálo během použití.
- Riziko zranění způsobeného dlouhodobým použitím nářadí.

TYTO POKYNY USCHOVEJTE

Elektrická bezpečnost

Elektromotor je určen pouze pro jedno napájecí napětí. Vždy zkontrolujte, zda napájecí napětí sítě odpovídá napětí na výkonovém štítku.



Vaše nářadí DEWALT je chráněno dvojitou izolací v souladu s normou EN62841. Proto není nutné použití uzemňovacího vodiče.

Model DWE625 LX (115 V) je určen k použití s bezpečnostním transformátorem vyrobeným podle požadavků norem BSEN61558 a BS4343. Nikdy nepracujte bez použití tohoto transformátoru.

Je-li poškozen napájecí kabel, musí být vyměněn pouze výrobcem DEWALT nebo v autorizovaném servisu.

Výměna síťové zástrčky (pouze Velká Británie a Irsko)

Budete-li instalovat novou zástrčku napájecího kabelu:

- Bezpečně zlikvidujte starou zástrčku.
- Připojte hnědý vodič ke svorce pod napětím na nové zástrčce.
- Modrý vodič připojte k nulové svorce.



VAROVÁNÍ: Na zemniční svorku nebude připojen žádný vodič.

Dodržujte montážní pokyny dodávané s kvalitními zástrčkami. Doporučená pojistka pro zástrčku 230 V používanou ve Spojeném království: 13 A.

Montáž zástrčky u nářadí s napájecím napětím 115 V (pouze Velká Británie a Irsko)

- Použitá zástrčka musí splňovat požadavky normy BS EN 60309 (BS4343), 32 A.



VAROVÁNÍ: Vždy se ujistěte, zda je kabelová přičytka správně a bezpečně připevněna k obalu kabelu.

Použití prodlužovacího kabelu

Je-li nutné použít prodlužovací kabelu, použijte pouze schválený typ kabelu s 3 vodiči, který je vhodný pro příkon tohoto nářadí (viz **Technické údaje**). Minimální průřez vodiče je 1,5 mm². Maximální délka je 30 m.

V případě použití navinovacího kabelu odvířte vždy celou délku kabelu.

Obsah balení

Balení obsahuje:

- 1 Frézu
- 1 Upínací kleštinu 12 mm (1/2" pro Spojené království a Irsko)
- 1 Paralelní vodič
- 2 Vodicí tyče
- 1 Vodicí pouzdro (30 mm)
- 1 Klíč 22 mm
- 1 Trubicí pro odvod prachu
- 1 Systém dálkového ovládání (pouze model DWE627)
- 1 Návod k použití
- 1 Jemné nastavení
- Zkontrolujte, zda během přepravy nedošlo k poškození nářadí, jeho částí nebo příslušenství.
- Před použitím věnujte dostatek času pečlivému prostudování a pochopení tohoto návodu.

Štítky na nářadí

Na tomto nářadí jsou následující piktogramy:



Před použitím si přečtěte návod k obsluze.



Používejte ochranu sluchu.



Používejte ochranu zraku.



Viditelné záření. Nedívejte se do světla.

Umístění datového kódu (obr. A)

Datový kód **56**, který obsahuje také rok výroby, je vytištěn na krytu nářadí.

Příklad:

2021 XX XX

Rok a týden výroby

Popis (obr. A)



VAROVÁNÍ: Nikdy neprovádějte žádné úpravy elektrického nářadí ani jeho součástí. Mohlo by dojít k poškození nebo k zranění.

- 1 Regulator otáček
- 2 Hlavní rukojeti
- 3 Spouštěcí spínač zapnuto/vypnuto
- 4 Ovládací kolečko
- 5 Tyč výškového dorazu
- 6 Zajišťovací páka ponoru
- 7 Tlačítko pro rychlé zajištění
- 8 Zajišťovací tlačítko hřídele
- 9 Sestava upínací kleštiny
- 10 Základna
- 11 Doraz vícepolohové otočné hlavy
- 12 Tyč hloubkového dorazu
- 13 Klíč 22 mm
- 14 Kroužek pro rychlé nastavení nulý
- 15 Pojistka rychlého nastavení výšky
- 16 Rychlé nastavení výšky
- 17 Ukazatel
- 18 Jemné nastavení
- 19 Kroužek pro jemné nastavení nulý
- 20 Zajišťovací tlačítko spínače

Použití výrobku

Modely frézek DWE625 a DWE627 jsou určeny pro profesionální a náročné frézování dřeva, materiálů na bázi dřeva a plastů.

Tyto frézy jsou určeny pro frézování drážek, hran, profilů a žlábků a také pro kopírovací frézování.

NEPOUŽÍVEJTE ve vlhkém prostředí nebo na místech s výskytem hořlavých kapalin nebo plynů.

Modely DWE625 a DWE627 jsou profesionální elektrická nářadí.

Model DWE627 je vyroben tak, aby mohl být nainstalován do frézovacího stolu. Tato fréza může být nainstalována pouze do stolů, které splňují platné bezpečnostní požadavky týkající se frézovacích stolů.

ZABRAŇTE dětem, aby se s tímto nářadím dostaly do kontaktu. Používají-li toto nářadí nezkušené osoby, musí být zajištěn odborný dozor.

- **Malé děti a nezkušené osoby.** Toto zařízení není určeno pro použití nedospělými nebo nezkušenými osobami bez dozoru.
- Tento výrobek není určen k použití osobami (včetně dětí) se sníženými fyzickými, smyslovými nebo duševními schopnostmi, s nedostatkem zkušeností a znalostí, pokud těmto osobám nebyl stanoven dohled osobou odpovědnou za jejich bezpečnost. Děti nesmí být nikdy ponechány s tímto výrobkem bez dozoru.



UPOZORNĚNÍ: Před použitím jakéhokoli ovládacího prvku si přečtěte následující částí.

Zajišťovací páka ponoru (obr. B)

Tato zajišťovací páka ponoru 6 vám umožňuje zastavit pracovní nástroj v požadované výšce.

1. Tlačte zajišťovací páka ponoru 6 směrem dolů, dokud neuslyšíte hlasité kliknutí, chcete-li frézovací nástroj spustit do obrobku.
2. Můžete spouštět tuto jednotku dolů, dokud nedosáhne vámi přednastaveného dorazu.
3. Chcete-li toto nářadí zajistit na určitém místě jeho vislé dráhy, stiskněte tlačítko pro rychlé zajištění 7.

Upínací kleštiny (obr. C)



VAROVÁNÍ: Riziko odmrštění vysokou rychlostí.

Používejte pouze pracovní nástroje s upínacími stopkami, které odpovídají nainstalované upínací kleštině. Menší upínací stopky nebudou bezpečně upnuty a během práce by mohlo dojít k jejich uvolnění.



UPOZORNĚNÍ: Nikdy neutahujte upínací kleštinu, dokud v ní nebude nejdříve vložena fréza. Utažení prázdné upínací kleštiny, dokonce i pouhou rukou, může způsobit její poškození.

Upínací klešтина je dodávána společně s touto frézkou.

- 12 mm: Evropa
- 1/2": Velká Británie

1. Chcete-li upínací kleštinu 35 vyměnit, vyšroubujte celou sestavu kleštiny 9.
2. Rázně vytáhněte původní kleštinu z matice kleštiny 36 a vložte do ní novou upínací kleštinu 35.
3. Zatlačte novou kleštinu řádně dovnitř, aby tato klešтина zapadla za pojistný kroužek v matici kleštiny.

Doraz vícepolohové otočné hlavy (obr. E)



VAROVÁNÍ: Neměňte polohu dorazu otočné hlavy, je-li fréza v chodu. Vaše ruce by se dostaly příliš blízko k frézovací hlavě.

Tento doraz otočné hlavy 11 omezuje pohyb nástroje směrem dolů a určuje, do jaké hloubky může být nástroj spuštěn. Skládá se ze tří šroubů s různou délkou, které jsou používány pro určení hloubky frézování omezením pohybu tyče hloubkového dorazu 12.

1. Hloubka frézování může být nastavena výběrem šroubu s odpovídající délkou na této otočné hlavě.
2. Tato hlava je otočná a je opatřena aretačními zářázkami pro správné srovnání šroubů.
3. Hloubku frézování určuje vzájemné působení mezi tyčí hloubkového dorazu a dorazem otočné hlavy.
4. Pokud se žádný z dodaných šroubů nepřiblíží k požadované výšce, každý z nich může být po povolení šestihranné matice ve spodní části nastaven vyšroubováním nebo zašroubováním do takové polohy, v jaké bude mít správnou délku. Po nastavení tohoto šroubu zajistěte, aby byla utažena šestihranná matice ve spodní části pomocí klíče 8 mm 55.
5. Viz část **Nastavení hloubky frézování**, kde jsou uvedeny pokyny, jak používat doraz otočné hlavy při aktuálně prováděném frézování.

Tyč výškového dorazu a ovládací kolečko výškového dorazu (obr. G)

Tyč výškového dorazu **5** a ovládací kolečko **4** omezují, jak vysoko se může tato frézka dostat po vodicích tyčích. Tento systém je nastavitelný od polohy zcela dole, kde se tato jednotka již nemůže zvednout bez ohledu na polohu zajišťovací páky ponoru, až do polohy zcela nahoře, kde se bude spodní část upínací kleštiny nacházet 80 mm nad obrobkem.

Pro větší pohodlí je ovládací kolečko vybaveno tlačítkem pro rychlé uvolnění **23**, které vám umožňuje uvolnit závit pro rychlé nastavení polohy pouhým stisknutím tlačítka na boční části kolečka.

POZNÁMKA: Posunutí ovládacího kolečka výškového dorazu směrem NAHORU je snazší, je-li zajišťovací páka ponoru zajištěna a posunutí ovládacího kolečka směrem dolů je snazší, je-li tato jednotka nejdříve po uvolnění zajišťovací páky ponoru přesunuta dolů a je-li potom utažena.

SESTAVENÍ A NASTAVENÍ



VAROVÁNÍ: Před každým nastavením nebo před každou montáží nebo demontáží doplňků a příslušenství z důvodu snížení rizika vážného zranění nářadí vždy vypněte a odpojte toto nářadí od zdroje napájení. Náhodné spuštění může způsobit úraz.

Vložení a vyjmutí frézy (obr. C, F)



VAROVÁNÍ: Nikdy neutahujte upínací kleštinu bez vložené frézy.



VAROVÁNÍ: Vždy používejte frézy s upínacími stopkami, které odpovídají průměru upínací kleštiny.



VAROVÁNÍ: Nepoužívejte frézy s průměrem větším než 50 mm (2"), pokud není tato frézka upevněna ve frézovacím stole.



UPOZORNĚNÍ: Při vyjímání frézy musíte být opatrní, abyste zabránili poezání prstů.

Instalace frézy

1. Zasuňte minimálně tři čtvrtiny délky upínací stopky frézy do sestavy upínací kleštiny **9**.
2. Tlačte zajišťovací tlačítko hřídele **8** směrem dopředu, dokud nedojde k zablokování hřídele frézky.
POZNÁMKA: Budete muset hřídelem frézky mírně otočit, aby došlo k jeho zablokování.
3. Otáčejte maticí upínací kleštiny **36** proti směru pohybu hodinových ručiček pomocí dodaného klíče 22 mm **13**, aby došlo k řádnému utažení.

Vyjmutí frézy

1. Tlačte zajišťovací tlačítko hřídele **8** směrem dopředu, dokud nedojde k zablokování hřídele frézky.
2. Otáčejte maticí upínací kleštiny **9** ve směru pohybu hodinových ručiček pomocí dodaného klíče 22 mm **13**, aby došlo k povolení.
3. Pokračujte v otáčení klíčem, dokud se matice upínací kleštiny neutáhne a potom znovu neuvolní. Jedná se o bezpečnostní mechanismus uvolňující kleštinu.

4. Nyní může být fréza vysunuta z kleštiny.

POZNÁMKA: Po každém ukončení použití frézy vyjměte tuto frézu z upínací kleštiny a uložte ji na bezpečném místě.

Jemné nastavení výšky (obr. A, D, E)



UPOZORNĚNÍ: Ujistěte se, zda je uvolněna zajišťovací páka ponoru. Při otáčení mechanismem jemného nastavení výšky nikdy nepoužívejte nadměrnou sílu.



UPOZORNĚNÍ: Neodstraňujte šrouby na šestihorných maticích.

Jemné nastavení výšky může být použito v režimu přenášení nebo v situaci, kdy je frézka umístěna uvnitř stolu.

Nastavení hloubky frézování (obr. A, D, E)

Vaše frézka je vybavena vysoce přesným systémem pro nastavení hloubky frézování, který obsahuje také kroužek pro nastavení nuly, a to pro rychlé nastavení výšky i pro jemné nastavení výšky.

Rychlé nastavení pomocí stupnice s kroužkem pro nastavení nuly

1. Uvolněte seřizovač rychlého nastavení výšky hloubkového dorazu **15**.
2. Odblokujte omezovač ponoru stlačením uvolňovací páky **6** směrem dolů.
3. Spouštějte frézku směrem dolů, dokud nebude fréza v kontaktu s obrobkem.
4. Stiskněte tlačítko pro rychlé zajištění **7**.
5. Nastavte rychlé nastavení výšky **16** na nulu a nastavte kroužek pro jemné nastavení nuly **19** na nulu. Tyč hloubkového dorazu **12** musí být v kontaktu s dorazem otočné hlavy **11**.
6. Nastavte hloubku frézování pomocí rychlého nastavení výšky **16** a odpovídající stupnice. Nastavená hloubka frézování je indikována ukazatelem **17**.
7. Utáhněte pojistku rychlého nastavení výšky **15**.

Jemné nastavení

Jestliže nepoužíváte šablonu nebo musíte-li provést nové nastavení hloubky frézování, doporučujeme vám používat jemné nastavení **18**.

1. Nastavte hloubku frézování podle postupu, který je popsán v části **Nastavení hloubky frézování**.
2. Nastavte jemné nastavení na nulu pomocí kroužku pro jemné nastavení nuly **19**.
3. Otáčejte jemným nastavením výšky **18**, dokud nedosáhnete požadované polohy: jedna otáčka odpovídá asi 1 mm a 1 značka odpovídá 0,1 mm.

Upevnění vodicího pouzdra (obr. H)

Společně se šablonou hrají vodicí pouzdra důležitou roli při frézování a tvarování obrobku.

- Upevněte vodicí pouzdro **24** k základně frézky **10** pomocí šroubů **25** jako na uvedeném nákresu.

Upevnění paralelního vodička (obr. I, J)

1. Připevněte vodicí tyč **26** k základně frézky **10**.

- Nasuňte paralelní vodítko **27** na tyče.
- Dočasně utáhněte křídlové šrouby **28**.

Nastavení paralelního vodítka (obr. A, I, J)

- Nakreslete na materiál čáru pro frézování.
- Spouštějte frézku směrem dolů, dokud nebude fréza v kontaktu s obrobkem.
- Stiskněte tlačítko rychlého zajištění **7** a omezte návrat těla frézky pomocí ovládacího kolečka **4**.
- Umístěte frézku na čáru pro frézování.
- Posunujte paralelní vodítko **27** proti obrobku a utáhněte křídlové šrouby **28**.
- Nastavte paralelní vodítko pomocí jemného nastavení **29**. Vnější frézovací hrana frézky se musí překrývat s čarou frézování.
- Je-li to nutné, povolte šrouby **30** a nastavte destičky **31** tak, abyste dosáhli požadované vodící délky.



Odsávání prachu (obr. A, K, P)

Prach a piliny z materiálů, jako jsou vrstvy obsahující olovo a některé druhy dřeva, mohou být škodlivé pro zdraví člověka. Vdechování tohoto prachu může způsobit alergické reakce nebo může vést k infekcím dýchacích cest u uživatelů nářadí nebo u okolo stojících osob.

Některé typy pilin, jako jsou piliny z dubového nebo bukového dřeva, jsou považovány za karcinogenní, a to zejména v případě, jsou-li používány také přísady pro ošetřování dřeva.

Dodržujte příslušné předpisy platné ve vaší zemi, které se týkají materiálů, s jakými budete pracovat.

Odsávací zařízení musí být vhodné pro frézovaný materiál.

Při odsávání suchého prachu, který je karcinogenní a obzvláště škodlivý pro zdraví osob, použijte vysavač pro vysávání prachu třídy M.

Adaptér pro připojení odsávání prachu (obr. K)

Tento adaptér pro odsávání prachu se skládá z hlavní sekce **32**, krytu **33**, adaptéru odsávací trubice **34**, jednoho šroubu odsávací trubice **37**, dvou šroubů základny **52** a dvou matic **53**.

- Nasuňte kryt **33** na hlavní sekci **32** a kliknutím proveďte řádné zajištění.
- Umístěte hlavní sekci **32** na základnu a upevněte ji pomocí dvou šroubů **52** a matic **53**.
- Odstraňte šroub **37** z horní části frézky a použijte tento šroub pro montáž adaptéru odsávací trubice **34** na tuto frézku.

Připojení hadice odsávání prachu (obr. P)



VAROVÁNÍ: Riziko vdechování prachu. Z důvodu snížení rizika zranění osob **VŽDY** používejte schválený respirátor.

Toto nářadí je dodáváno s adaptérem odsávací trubice **34**.

Hadice u většiny odsávacích zařízení mohou být připojeny přímo do otvoru pro odsávání prachu.



VAROVÁNÍ: Při práci se dřevem **VŽDY** připojte k nářadí zařízení pro odsávání prachu, které splňuje požadavky platných předpisů týkajících se prachových emisí. Hadice většiny běžně používaných vysavačů lze připojit přímo k otvoru pro odvod prachu.

- Připojte hadici odsávacího zařízení **38** k adaptéru odsávací trubice **34** pomocí systému DeWALT AirLock.

POZNÁMKA: Používáte-li odsávání prachu, ujistěte se, zda je odsávací zařízení umístěno tak, aby nepřekáželo a zda je zajištěno tak, aby se nepřevrhlo nebo aby nezasahovalo do frézky nebo do obrobku. Hadice odsávacího zařízení a napájecí kabel musí být také umístěny tak, aby se nedostaly do kontaktu s touto frézku nebo s obrobkem. Nemůžete-li odsávací zařízení nebo jeho hadici správně umístit, musíte je odstranit.

POUŽITÍ

Pokyny pro použití



VAROVÁNÍ: Vždy dodržujte bezpečnostní pokyny a platné předpisy.



VAROVÁNÍ: Před každým nastavením nebo před každou montáží nebo demontáží doplňků a příslušenství z důvodu snížení rizika vážného zranění nářadí vždy vypněte a odpojte toto nářadí od zdroje napájení. Náhodné spuštění může způsobit úraz.

Správná poloha rukou (obr. O)



VAROVÁNÍ: Z důvodu snížení rizika vážného zranění **VŽDY** používejte správný úchop nářadí, jako na uvedeném obrázku.



VAROVÁNÍ: Z důvodu snížení rizika vážného zranění držte nářadí **VŽDY** bezpečně a očekávejte nenadálé reakce.

Správná poloha rukou vyžaduje, abyste měli obě ruce na hlavních rukojetích **2**.

Použití frézky (obr. A, L)



UPOZORNĚNÍ: Zapněte tuto frézku před spuštěním frézovací hlavy do obrobku.

UPOZORNĚNÍ:

- Hluboké frézování může způsobit přetížení motoru nebo problémy při ovládní tohoto nářadí. Hloubka frézování při frézování drážek nesmí být větší než 15 mm při jednom průchodu frézky s průměrem 8 mm.
- Při frézování drážek s frézou s průměrem 20 mm nesmí být při jednom průchodu frézky hloubka frézování větší než 5 mm.
- Při frézování velmi hlubokých drážek proveďte dva až tři průchody s postupně hlubším nastavením frézky.

UPOZORNĚNÍ:

- Po dlouhodobé práci v nízkých otáčkách nechejte toto nářadí vychladnout tak, že jej necháte tři minuty v chodu v maximálních otáčkách bez zatížení.

Pomocí této ponorné frézky můžete provádět všechny běžné frézovací práce na všech typech dřeva a plastu:

- Drážkování
- Žlábkování

- Zahlbování
- Žilkování
- Profilování

Aby bylo zabráněno přetížení tohoto nářadí nesprávně zvolenými otáčkami, dodržujte níže uvedená doporučená nastavení:

MATERIÁL	PRŮMĚR FRÉZY	
	10–30 mm	30–50 mm
	ZVOLENÉ OTÁČKY	
Tvrdé dřevo	7–5	6–2
Měkké dřevo	7–6	7–5
Dřevotřískové desky	7–6	7–4
Plast	7–5	7–4

POZNÁMKA: Na panely pokryté vrstvou plastu musí být používány pouze frézy s karbidovými hroty. Tyto tvrdé vrstvy způsobují rychlé otupení ocelových fréz.

POZNÁMKA: Chcete-li dosáhnout lepšího kluzného pohybu při ponoru frézy, provádějte častější čištění sloupků od prachu nebo nečistot. Neprobíhá-li pohyb při ponoru frézy tak plynule, jak si přejete, namažte sloupky frézy suchým teflonovým mazivem.

- Po nastavení hloubky frézování podle výše uvedeného postupu, umístěte tuto frézu tak, aby se frézovací nástroj nacházel přímo nad místem, kde budete frézovat.
- Se zapnutou frézku spouštějte tuto jednotku plynule dolů do obrobku. **ZABRAŇTE ZABLOKOVÁNÍ FRÉZKY V DOLNÍ POLOZE.**
- Jakmile toto nářadí dosáhne přednastavené hloubky, stiskněte tlačítko pro rychlé zajištění **7**, aby došlo k zajištění nářadí.
- Jakmile dokončíte požadované frézování, stlačte zajišťovací páku ponoru **6**, aby došlo k odblokování a nechte pružinu zvednout toto nářadí z obrobku.
- Vždy posouvejte tuto frézu proti směru, jakým se otáčí fréza. Viz obr. L.

Spouštěcí spínač zapnuto/vypnuto (obr. A)

VAROVÁNÍ: Z důvodu snížení rizika způsobení vážného zranění před každým nastavením nebo před každou montáží či demontáží doplňků a příslušenství toto nářadí vždy vypněte a odpojte toto nářadí od zdroje napájení. Náhodné spuštění může způsobit zranění.

- Chcete-li toto nářadí zapnout, stiskněte spouštěcí spínač zapnuto/vypnuto **3**. Chcete-li pracovat v režimu nepřetržitého chodu držte stisknutý spouštěcí spínač nebo stiskněte zajišťovací tlačítko spínače **20**.
- Vypnutí frézy:
 - Je-li u spouštěcího spínače aktivována pojistka, uvolněte pojistku tohoto tlačítka stisknutím a uvolněním spouštěcího spínače.
 - Není-li pojistka spínače aktivována, zcela uvolněte spouštěcí spínač.

Regulátor otáček (obr. A)



VAROVÁNÍ: Pokud ovládání otáček tohoto nářadí přestane fungovat nebo je-li chod tohoto nářadí přerušovaný, okamžitě přestaňte toto nářadí používat. Svěřte takovou opravu společnosti DEWALT nebo autorizovanému servisu.

POZNÁMKA: Tato fréza je vybavena elektronickým systémem, který monitoruje a udržuje otáčky nářadí během frézování. Při provozu nářadí v nízkých a středních otáčkách zabraňuje regulace otáček snížení otáček motoru. Očekáváte-li, že uslyšíte změnu otáček a pokračujete-li v zatížení motoru, mohlo by dojít k poškození motoru přehřátím. Zmenšete hloubku frézování a/nebo zpomalte posuv, abyste zabránili poškození nářadí.

Viz část **Tabulka volby otáček, kde si můžete** zvolit otáčky frézy. Otáčejte regulátorem otáček **1** tak, abyste mohli regulovat otáčky frézy. Otáčky frézy mohou být plynule nastaveny od 9 000 až do 22 000 otáček za minutu pomocí regulátoru otáček **1**.

- Nastavte regulátor otáček do požadované polohy. Na regulátoru jsou číslice od 1 do 7, které odpovídají otáčkám této frézy v rozsahu od 9 000 až do 22 000 ot/min.
- Pro frézy s velkým průměrem používejte nižší otáčky a pro frézy s malým průměrem používejte vyšší otáčky.
- Správné nastavení bude také záviset na hustotě materiálu, hloubce frézování a rychlosti posuvu frézy.

POZNÁMKA: Značná ztráta otáček motoru znamená přetížení motoru.

TABULKA VOLBY OTÁČEK	
NASTAVENÍ REGULÁTORU	PŘÍBLIŽNÉ OTÁČKY ZA MINUTU
1	9 000
2	11 000
3	13 000
4	15 000
5	18 000
6	20 000
7	22 000

Otáčky uvedené v tabulce jsou přibližné a jsou pouze informativní. Vaše fréza nemusí při nastavení regulátoru poskytovat přesné otáčky uvedené v této tabulce.



VAROVÁNÍ: Vždy dodržujte otáčky nástroje doporučené jeho výrobcem, protože některé konstrukce nástrojů vyžadují specifické otáčky z důvodu bezpečnosti nebo výkonu.

Nejste-li si jisti správnými otáčkami nebo máte-li jakýkoli problém, obraťte se na výrobce nástroje.



Pracovní LED svítilna (obr. F)

UPOZORNĚNÍ: *Nedívejte se do zdroje světla. Mohlo by dojít k vážnému poškození zraku.*

Dvě pracovní LED svítilny **57** jsou umístěny vedle sestavy upínací kleštiny **9**.

1. Tyto pracovní LED svítilny **57** budou neustále svítit, dokud bude tato frézka připojena k elektrické síti.
2. Chcete-li pracovní LED svítilny vypnout, tato frézka musí být odpojena od napájecího zdroje.

POZNÁMKA: Pracovní svítilna je určena pro okamžité osvětlení pracovního povrchu a není určena proto, aby byla používána jako osvětlení.

Nastavení zajišťovacího systému ponoru (obr. B)

U každého frézování je ponor zcela automaticky zajištěn. Při náročných frézovacích pracích se ujistěte, zda je tato páka přitlačena k tělu nářadí. Poloha zajišťovací páky ponoru **6** je nastavena z výroby tak, aby se nedotýkala těla motoru. Pokud zajišťovací páka ponoru začne narážet do těla frézy, je-li tato páka zatlačena, následujícím způsobem upravte polohu této zajišťovací páky:

1. Stiskněte tlačítko pro rychlé zajištění **7**. Zajišťovací páka ponoru bude automaticky uvolněna.
2. Pomocí hvězdicového šroubovacího nástavce Torx 20 **39** povolte šroub s osazením **54** na zajišťovací páce ponoru **6** o šest otáček proti směru pohybu hodinových ručiček.

Nevyšroubovávejte tento šroub zcela.

3. Zvedněte zajišťovací páku ponoru, otočte ji a nastavte ji do polohy 2 (jedenáct hodin).
4. Utáhněte šroub s osazením.
5. Není-li posuv správný ani po nastavení do polohy 2, zopakujte kroky 1 až 3, a vraťte zajišťovací páku zpět do polohy 1. Utáhněte šroub s osazením.

Frézování hran přírodního dřeva

VAROVÁNÍ: *Při provádění frézování vždy zajištěte zajišťovací páku ponoru.*

Při frézování hran přírodního dřeva vždy nejdříve frézujte koncovou plochu obrobku a potom horní a boční plochu obrobku. Tak bude zajištěno, že případné vylomení materiálu bude odstraněno při frézování horní a boční plochy obrobku.

Nastavení hloubky frézování (obr. D, E)

1. Umístěte frézku s upnutou frézou na obrobek.
2. Nastavte doraz vícepolohové otočné hlavy **11** do požadované polohy.
3. Povolte rychlé nastavení **15** zajišťující hloubkový doraz **12**.
4. Stlačte dolů zajišťovací páka ponoru **6**, aby došlo k zahájení ponoru.
5. Spouštějte frézku pomalu dolů, dokud se fréza nebude dotýkat obrobku a zajištěte ji v této poloze stisknutím tlačítka pro rychlé zajištění **7**.

6. Otáčejte rychlým nastavením výšky **16**, dokud se tyč hloubkového dorazu **12** nebude dotýkat dorazu vícepolohové otočné hlavy **13**. Zajištěte tuto polohu utažením pojistky rychlého nastavení výšky **15**.
7. Musíte-li provést nastavení hloubky frézování znovu, doporučujeme vám, abyste použili rychlé nastavení hloubky frézování **16** pro hrubé nastavení, nebo jemné nastavení výšky pro přesné nastavení.
8. Nastavte hloubku frézování pomocí jemného nastavení výšky **18**.
POZNÁMKA: Jedna otáčka jemného nastavení výšky **18** odpovídá 1 mm, jedna otáčka rychlého nastavení výšky **15** odpovídá 40 mm.
9. Odečtěte hloubku frézování pomocí kroužku pro rychlé nastavení nuly **14** a kroužku pro jemné nastavení nuly **19**.
10. Vzdálenost mezi horní částí otočného hloubkového dorazu a spodní částí hloubkového dorazu je požadovaná hloubka frézování.
11. Šrouby dorazové otočné hlavy **11** mohou být použity pro nastavení až tří hloubek frézování. Tato výška může být nastavena pomocí plochého šroubováku a klíče 8 mm.
POZNÁMKA: Otáčením dorazové otočné hlavy mohou být rychle provedena nastavení tří hloubek frézování.

Jemné nastavení výšky (obr. D)

Tato fréza je opatřena jemným nastavením výšky frézování. Toto nastavení musí být použito, je-li vyžadováno jemné nastavení výšky frézy. Toto nastavení je doporučeno zejména při použití přípravků na rybinové spoje nebo frézovacích stolů.

Směr posuvu (obr. L)

VAROVÁNÍ: *Nepoužívejte frézování směrem nahoru (frézování v opačném směru, než je zobrazeno na obr. L). Frézování směrem nahoru zvyšuje pravděpodobnost ztráty kontroly nad nářadím, což by mohlo vést k zranění. Je-li frézování směrem nahoru vyžadováno (kolem rohu obrobku), věnujte maximální pozornost zachování kontroly nad frézou. Při každém průchodu provádějte frézování v malých krocích a odeberte minimální množství materiálu.*

Při frézování je směr posuvu velmi důležitý a může znamenat velký rozdíl mezi úspěšným provedením práce a zničením obrobku. Na obr. L je zobrazen správný směr posuvu pro většinu frézování.

1. Provádíte-li frézování podél hrany, směr pohybu frézy by měl probíhat proti směru otáčení frézy. Tak bude prováděn správný postup frézování a zabrání se odskakování frézy. Tímto bude také fréza přitahována směrem k obrobku a boční vodítko nebo vodící ložisko bude méně odskakovat od okraje obrobku.

Rychlost posuvu

Rychlost, jakou fréza vniká do dřeva, nesmí být příliš vysoká, aby docházelo ke snižování otáček motoru, ani příliš pomalá, aby fréza zanechávala na povrchu dřeva stopy po spálení.

POZNÁMKA: Natrénуйте si posuzování rychlosti poslechem zvuku motoru při frézování.

Posloupnost ponorného frézování

VAROVÁNÍ: Při provádění frézování vždy zajistěte zajišťovací páku ponoru.

1. Spusťte dolů motor frézky a zajistěte jej v této poloze stisknutím tlačítka pro rychlé zajištění 7.
2. Proveďte požadovanou frézovací operaci.
3. Stlačte dolů zajišťovací páku ponoru 6 a motor frézky se vrátí zpět do normální polohy.

Použití bočního vodítka (obr. M)

UPOZORNĚNÍ: Ujistěte se, zda je pracovní poloha pohodlná a zda je ve vhodné pracovní výšce.

1. Ujistěte se, zda jsou zcela uvolněny křídlové šrouby 28. Zasuňte vodící tyče 26 do frézovací základny 10 a utáhněte křídlové šrouby.
2. Nastavte šroub jemného nastavení vodítka 29 na požadovanou vzdálenost a zajistěte toto vodítko pomocí křídlových šroubů 28.
3. Potom spouštějte frézu dolů, dokud se nebude nacházet téměř nad obrobekem.
4. Jemné nastavení je možné po uvolnění křídlového šroubu 28 a po nastavení šroubu jemného nastavení bočního vodítka 29.
5. Utáhněte křídlový šroub 28, aby došlo k zajištění nastavené polohy.
POZNÁMKA: Jedna otáčka šroubu jemného nastavení bočního vodítka 29 odpovídá bočnímu posuvu 1,0 mm.
6. Spusťte frézu dolů na obrobek a nastavte výšku frézy na požadovanou vzdálenost. Viz část **Nastavení hloubky frézování**.
7. Zapněte frézku a jakmile fréza dosáhne maximálních otáček, pomalu spouštějte frézu do obrobku a zajistěte ponor.
8. Posouvejte frézku podél obrobku a udržujte boční tlak na obrobek, abyste zajistili, že se boční vodítko neodchýlí od okraje obrobku. A udržujte také tlak směrem dolů na vnitřní ruku, abyste zabránili převrácení frézky.
9. Po dokončení frézování zvedněte frézku nahoru, zajistěte zajišťovací páku ponoru 6 a vypněte frézku.
POZNÁMKA: Při zahájení frézování udržujte tlak na přední část, dokud je zadní část v kontaktu s okrajem obrobku.
POZNÁMKA: Na konci obrobku udržujte tlak na zadní část, dokud nedojde k ukončení frézování. Tak zabráníte tomu, aby se fréza na konci obrobku naklonila a odštípla obrobek.

Vedení bočního vodítka (obr. I, J)

Boční vodítko se používá pro vedení frézky při tvarování, profilování hran nebo drážkování hrany obrobku nebo při frézování drážek a žlábků uprostřed obrobku rovnoběžných s jeho hranou.

Hrana obrobku musí být rovná a čistá.

Tyto pásy 31 jsou nastavitelné a měly by být nastaveny ideálně ve vzdálenosti 3 mm od každé strany frézy.

Vedení podél lišty

V případech, kdy nemůže být použita vodící hrana, můžete vést frézku také podél lišty upnuté k obrobku (s přesahem na obou koncích).

Frézování prováděné od ruky

VAROVÁNÍ: Provádějte pouze mělké frézování!
Používejte frézy s maximálním průměrem 12 mm.

Vaše frézka může být také použita bez jakéhokoli vodítka, například při psaní nebo jiné tvůrčí práci.

Režim frézovací stůl (obr. Q)

(POUZE MODEL DWE627)

VAROVÁNÍ: Před instalací frézky DWE627 do frézovacího stolu se ujistěte, zda tento frézovací stůl splňuje všechny bezpečnostní požadavky pro frézovací stoly. Prostudujte si všechny bezpečnostní výstrahy, pokyny a technické údaje dodané s tímto frézovacím stolem. Nedodržení všech uvedených pokynů a bezpečnostních předpisů může vést k úrazu elektrickým proudem, k požáru nebo k vážnému zranění.

VAROVÁNÍ: Z důvodu snížení rizika způsobení vážného zranění před každým nastavením nebo před každou montáží či demontáží doplňků a příslušenství toto nářadí vždy vypněte a odpojte toto nářadí od zdroje napájení. Náhodné spuštění může způsobit zranění.

VAROVÁNÍ: Nepoužívejte model DWE627 jako ruční frézku, je-li k němu připojen hlavní spínač.

UPOZORNĚNÍ: Je-li uvnitř zásuvky hlavního spínače prach, před použitím tohoto spínače proveďte jeho řádné vyčištění.

1. Chcete-li připojit hlavní spínač 42 k této frézce, odpojte toto nářadí od napájecího zdroje.
2. Upevněte hlavní spínač 42 k pracovnímu stolu v takové poloze, která je snadno přístupná pro ruce a na místě, kde bude zabráněno jeho neúmyslnému zapnutí.
POZNÁMKA: Tento externí spínač může být upevněn na frézovací stůl pomocí čtyř montážních otvorů.
3. Kabel musí být instalován a upevněn tak, aby nemohl být přitisknut a tak, aby nepřecházel přes ostré hrany.
4. Stiskněte zajišťovací tlačítko 43 nacházející se na levé rukojeti 44 pomocí pera nebo malého šroubováku, aby došlo k uvolnění krytu rukojeti 45.
POZNÁMKA: Je-li uvnitř zásuvky hlavního spínače prach, před použitím tohoto spínače proveďte jeho řádné vyčištění.
5. Držte stisknuto zajišťovací tlačítko 43 a otáčejte krytem rukojeti 45, abyste získali přístup k zásuvce hlavního spínače 46.
6. Před připojením k zásuvce hlavního spínače se ujistěte, zda je páčkový přepínač na hlavním spínači v poloze vypnuto.
7. Zapojte zástrčku hlavního spínače 47 k zásuvce hlavního spínače 46.

8. Našroubujte kruhovou matici **48** zástrčky hlavního spínače **47** na zásuvku hlavního spínače **46**, aby došlo k bezpečnému zajištění.
9. Upevněte ponornou frézkou pod pracovní stůl, jak to vyžaduje vaše aplikace nebo podle pokynů pro frézovací stůl.
10. Připojte nářadí opět k jeho napájecímu zdroji. Frézka může být nyní zapínána a vypínána pomocí páčkového přepínače **49** na hlavním spínači **42**.
11. Vyklepte páčku spínače **49**, aby došlo k zapnutí nářadí a stisknete páčku spínače, aby došlo k vypnutí nářadí.

Nastavení hloubky frézování s frézou nainstalovanou v obrácené poloze (obr. G)

VAROVÁNÍ: Při instalaci frézy do obrácené polohy postupujte podle příslušného návodu pro stacionární nářadí.

1. Odšroubujte uzavřenou matici **51** a ovládací kolečko **4** a nahraďte je přípravkem pro nastavení výšky (DE6966), který je k dispozici jako volitelné příslušenství.
2. Našroubujte závitovou část přípravku pro nastavení výšky na tyč výškového dorazu **5**.
3. Nastavte hloubku frézování pomocí seřizovače na přípravku pro nastavení výšky.

Frézování s frézami s vodítky (obr. R)

V situaci, kde nejsou paralelní vodítka nebo vodící pouzdro vhodné, můžete pro frézování tvarovaných hran použít frézy s vodítky **50**.

Tyto výrobky zahrnují upínací kleštiny (12–12,7 mm), nástroj pro nastavení výšky a frézovací stůl pro použití v obrácené poloze, nástroje na klínové ozuby pro rybinové spoje, šablony na rybinové spoje, nastavitelný držák vodícího pouzdra a vodící pouzdra i vodící tyče v různých délkách.

ÚDRŽBA

Vaše elektrické nářadí bylo zkonstruováno tak, aby pracovalo co nejdéle s minimálními nároky na údržbu. Řádná péče o nářadí a jeho pravidelné čištění vám zajistí jeho bezproblémový chod.

VAROVÁNÍ: Před každým nastavením nebo před každou montáží nebo demontáží doplňků a příslušenství z důvodu snížení rizika vážného zranění nářadí vždy vypněte a odpojte toto nářadí od zdroje napájení. Náhodné spuštění může způsobit úraz.

Opravy

VAROVÁNÍ: Z důvodu zajištění BEZPEČNOSTI a SPOLEHLIVOSTI tohoto výrobku, musí být opravy, úkony údržby a seřízení (včetně oprav napájecího kabelu, a kontroly a výměny uhlíků, v případě potřeby) prováděny servisním centrem společnosti DEWALT nebo autorizovaným servisem DEWALT. Vždy používejte originální náhradní díly.



Mazání

Vaše nářadí nevyžaduje žádné další mazání.



Čištění

VAROVÁNÍ: Jakmile se ve větracích drážkách hlavního krytu a v jejich blízkosti nahromadí prach a nečistoty, odstraňte je proudem suchého stlačeného vzduchu. Při provádění tohoto úkonu údržby používejte schválenou ochranu zraku a schválený respirátor.

VAROVÁNÍ: K čištění nekovových součástí nářadí nikdy nepoužívejte rozpouštědla nebo jiné agresivní látky. Tyto chemikálie mohou narušit materiály použité v těchto částech. Používejte pouze hadřík navlhčený v mýdlovém roztoku. Nikdy nedovoďte, aby se do nářadí dostala jakákoli kapalina. Nikdy neponořujte žádnou část nářadí do kapaliny.

Doplňkové příslušenství

VAROVÁNÍ: Jiné příslušenství, než je příslušenství nabízené společností DEWALT, nebylo s tímto výrobkem testováno. Proto by mohlo být použití takového příslušenství s tímto nářadím velmi nebezpečné. Chcete-li snížit riziko zranění, používejte s tímto nářadím pouze příslušenství doporučené společností DEWALT.

Další informace týkající se vhodného příslušenství získáte u autorizovaného prodejce.

Montážní body v základně pro připojení příslušenství (obr. N)

Tato fréza je opatřena třemi závitovými otvory **53** vytvořenými v základně, které umožňují připojení dalšího příslušenství.

Ochrana životního prostředí

Tříděte odpad. Výrobky označené tímto symbolem nesmí být vyhozeny do běžného domácího odpadu.

Výrobky obsahují materiály, které mohou být obnoveny nebo recyklovány, což snižuje poptávku po surovinách. Provádějte prosím recyklaci elektrických výrobků podle místních předpisů. Další informace najdete na internetové adrese www.2helpU.com.

ZÁRUKA

EVROPSKÁ ZÁRUKA NA ELEKTRICKÁ NÁŘADÍ DEWALT V TRVÁNÍ 1 ROKU

Společnost DEWALT je přesvědčena o kvalitě svých výrobků a poskytuje 1letou záruku pro profesionální uživatele tohoto výrobku. Tato záruka žádným způsobem neovlivní vaše smluvní práva jako profesionálního uživatele nebo vaše zákonná práva jako soukromého neprofesionálního uživatele. Tato záruka je platná ve všech členských státech EU a evropské zóny volného obchodu EFTA.

V souladu s platnými smluvními podmínkami evropské záruky na elektrické nářadí DEWALT, které jsou k dispozici u místního zástupce společnosti DEWALT, u autorizovaných prodejců nebo na internetové adrese **www.2helpU.com**, platí následující, pokud do 12 měsíců od data zakoupení dojde u vašeho výrobku DEWALT k závadě v důsledku vady materiálu nebo špatného výrobního zpracování, společnost DEWALT může zdarma vyměnit všechny vadné části, nebo dle vlastního uvážení, může zdarma vyměnit celou reklamovanou jednotku.

Společnost DEWALT si vyhrazuje právo odmítnout jakoukoli reklamaci v rámci této záruky, která není podle názoru zástupce autorizovaného servisu v souladu s uvedenými smluvními podmínkami evropské záruky DEWALT.

Budete-li vyžadovat reklamaci, kontaktujte nejbližšího autorizovaného prodejce nebo vyhledejte nejbližší autorizovaný servis DEWALT na internetu, v katalogu DEWALT nebo kontaktujte prodejce DEWALT na adrese, která je uvedena v tomto návodu.

Seznam autorizovaných prodejců DEWALT a všechny podrobnosti o našem poprodejním servisu naleznete na internetové adrese: **www.2helpU.com**.

STANLEY BLACK & DECKER CZECH REPUBLIC S.R.O.

Tůrkova 5b
149 00 Praha 4
Česká Republika
Tel.: 261 009 772
Fax: 261 009 784
Servis: 244 403 247
www.dewalt.cz
obchod@sbdinc.com

BAND SERVIS

K Pasekám 4440
760 01 Zlín
Tel.: 577 008 550,1
Fax: 577 008 559
www.bandservis.cz
bandservis@bandservis.cz

K R E S P O L. S. R. O.

Cvilinská 325 / 7, Pod Cvilínem
794 01 Krnov
Tel.: +420 603 891 357
www.kres.cz
zakazky@kres.cz

Právo na případné změny vyhrazeno.

12/2022

CZ ZÁRUČNÍ LIST

SK ZÁRUČNÝ LIST



TYP VÝROBKU:

CZ	Výrobní kód	Datum prodeje	Razítko prodejny
SK	Výrobný kód	Dátum predaja	Podpis Pečiatka predajne Podpis

CZ Dokumentace záruční opravy		SK Dokumentácia záručnej opravy				
CZ	Číslo	Datum příjmu	Datum zakázky	Číslo zakázky	Závada	Razítko Podpis
SK	Číslo dodávky	Dátum príjmu	Dátum opravy	Číslo objednávky	Porucha	Pečiatka Podpis

CZ
Adresy servisu
Band servis
Klásterského 2
CZ-140 00 Praha 4
Tel.: 00420 244 403 247
Fax: 00420 241 770 167

CZ
Band servis
K Pasekám 4440
CZ-760 01 Zlín
Tel.: 00420 577 008 550,1
Fax: 00420 577 008 559
<http://www.bandservis.cz>

CZ
K R E S spol. s.r.o.
Cvilinská 325 / 7, Pod Cvilínem
CZ-794 01 Krnov
Tel.: +420 603 891 357
e-mail: zakazky@kres.cz
www.kres.cz

SK
Adresa servisu
Band servis
Paulínska ul. 22
SK-917 01 Trnava
Tel.: 00421 335 511 063
Fax: 00421 335 512 624